

Montageanweisung der Außenrollläden

MONTAGE IN DER NISCHE
UND AN DIE MAUER



Allgemeine Empfehlungen

Die Montage sollte nur von Fachpersonal durchgeführt werden, gemäß mit den Arbeitsschutz- und Hygienevorschriften, was besonders betrifft den Arbeitsschutz mit elektrischem Werkzeug und die Arbeit in gefährlicher Höhe.

Für die Montage sollte man verwenden:

- a) Wenn der Rollladen an einem Betonsturz oder eine Ziegelstein montiert wird - verwenden Sie bitte den Dübel $\varnothing 6 \div 8$ mm
- b) Wenn der Rollladen an eine Hohlziegelmauer montiert wird – verwenden Sie bitte entsprechende Montagesysteme für diese Mauer.
- c) Wenn der Rollladen an eine Porenziegelsteinmauer oder Gasbeton montiert wird – verwenden Sie bitte entsprechende Dübel.

Montagebedingungen:

- a) An die Mauer – Montage ist auf eine ebene Fläche mit entsprechender Widerstandsfähigkeit durchgeführt, die mit dem Baurecht übereinstimmt.
- b) Zu Metallkonstruktionen – Montage ist an Materialien durchgeführt, die entsprechende Wandstärke haben, und die miteinander mit den Gesätzen von Metallbearbeitung verbunden sind.

ACHTUNG: Die vorgestellten Montagevorschläge sollten Sie nur als Beispiel betrachten.

1. Werkzeug für die Montage [1].



2. Auspackung des Rollladens

Überprüfen Sie die gelieferte Ware, ob alles Sie erhalten haben, und ob alles unbeschädigt ist.

a) Rollladenkasten [2], Führungsschienen [3], Stöpsel für Blechschrauben [4]



b) Verwendete Handantriebe (Optionen):



Wickler für Gurt, Gürtelführung, Gurtaufzughilfe [5],



Wickler für Schnur, Schnurführung, Schnur-
aufzughilfe [6],

I Anpassungssystem (Vorbau) SK – Montage in der Nische

Reihenfolge der Montage

a) Maßesüberprüfung der Öffnung [11], [12].



b) Bitte die Stelle anzeichnen, wo die Öffnung für die Schnur/Gurt des manuellen Antriebes sein soll. Das ist ungefähr 17 mm über der Führungsschiene [13]. Danach bitte die Öffnung bohren [14].

- für Gurt – mit einem $\varnothing 20 \div 22$ mm Bohrer (in das Loch ein Installationsrohr $\varnothing 20 \div 22$ mm einführen, und bündig mit dem Fensterrahmen von beiden Seiten abschneiden)
- für Schnur – mit ein $\varnothing 10 \div 13$ mm Bohrer (In das Loch die Seilführung einführen) und mit der Fensterstärke anpassen.

Bei elektrischem Antrieb das Loch für die Antriebsleitung sollte dort gemacht werden, wo die elektrische Leitung sein wird.



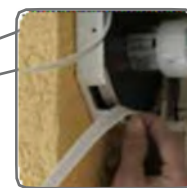
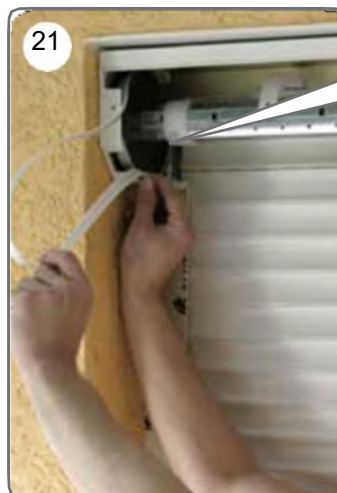
c) Den Rollladen in die Fensteröffnung setzen [15], die Führungsschiene senkrecht in die Fensternische mit Schrauben befestigen [16]



d) Die Schrauben abschrauben [17,18], und das Revisionsdeckel öffnen (Unterteil) [19].



e) Lassen Sie den Panzer ganz nach unten, und den Kasten in die Fensternische befestigen (beide Seiten) [20]. Führen Sie den Gurt (Schnur) ins Raum [21]. Bei einen Rollläden mit elektrischem Antrieb müssen die Endpositionsbegrenzer eingestellt werden (mit einem Montagekabel). Dann die Steuerungselemente anschließen, gemäß mit der Montageanleitung (Antrieb, Zentrale, Steuerer usw.). Die Speiseleitung sollte gemäß mit elektrischem Installationsplan angeschlossen werden.



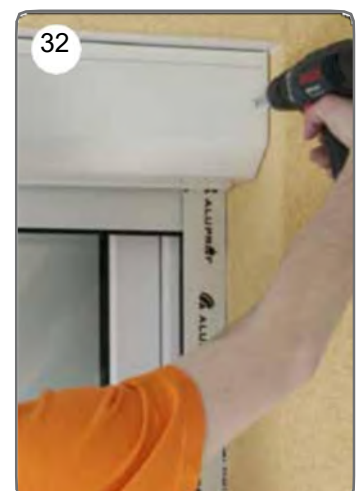
f) Von der innere Seite, wo der Öffnungsausgang ist [22], die Gurt-/Schnurführung mit Schrauben, zum Fensterrahmen befestigen [23].



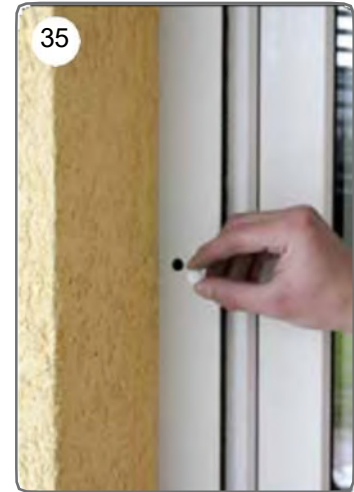
- g) Nehmen Sie die Splinte raus [24], und heben Sie bitte den Deckel ab. Den Wickler aufmachen[25]. Schrauben Sie bitte den Wickler mit Bügel zum Fensterrahmen [26]. Befestigen Sie bitte die Schnur (Gurt) an den Hacken, wobei gleichzeitig halten Sie bitte das Federgehäuse fest. Danach drehen Sie bitte und lockern Sie die Blockade [27]. Nach der Montage des Wicklers, den Panzer unterlassen, und auf die Plasticscheibe 2-3 Schnur-/Gurtwindungen aufrollen [28]. Das Gehäuse des Wicklers schlissen [29].



- h) Bitte überprüfen Sie, ob alle Verbindungen ordnungsgemäß durchgeführt wurden.
i) Bitte überprüfen Sie, ob der Rollladen funktioniert.
j) Bitte den Rollladenkasten schlissen [30] und befestigen (Unterteil) [31,32].



- k) Bitte nehmen Sie die Schutzfolie von den Kästen [33], Führungsschienen [34] und anderen Elementen ab. Die Löcher in Führungsschienen verschließen [35].



- l) Bitte eine Schulung von Rollladenbedienung durchführen.
- m) Geben Sie bitte dem Benutzer die Bedienungs- und Wartungsanleitung, und die Garantie. Bitte den Übergabeprotokoll unterschreiben.

II Anpassungssystem SK (Vorbau) – Montage an die Mauer

Reihenfolge der Montage

a) Maßesüberprüfung der Öffnung [36], [37].



b) Die Führungsschiene in die Fensternische senkrecht setzen [38]. Die Bohrstellen für manuellen Antrieb anzeichnen (ca. 17 mm über die Führungsschiene) [39], dann bitte die Stellen anzeichnen, wo die Führungsschiene angeschraubt sein soll [40].



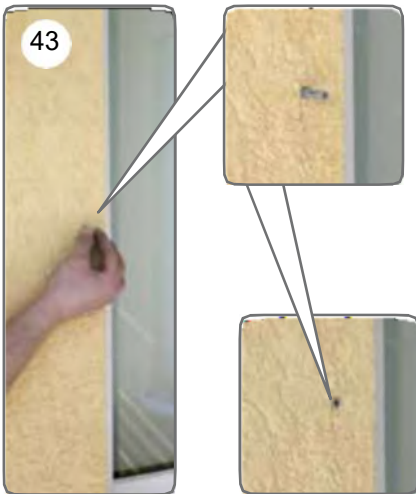
c) Bohren Sie bitte die Öffnungen für den Dübel [41] und eine Öffnung für die Schnur/Gurt [42] in die angezeichnete Stelle (Art und Dübellänge zu der Mauer anpassen)

- für Gurt – mit einem $\varnothing 20 \div 22$ mm Bohrer (in das Loch ein Installationsrohr $\varnothing 20 \div 22$ mm einführen, und bündig mit dem Fensterrahmen von beiden Seiten abschneiden)
- für Schnur – mit ein $\varnothing 10 \div 13$ mm Bohrer (In das Loch die Seilführung einführen) und mit der Fensterstärke anpassen.

Bei elektrischem Antrieb das Loch für die Antriebsleitung sollte dort gemacht werden, wo die elektrische Leitung sein wird.



d) Stecken Sie die Dübel in die gebohrten Löcher [43], die Führungsschiene setzen [44] und an die Mauer befestigen [45].



e) Den Rollladenkasten (mit eine andere Führungsschiene) an die Mauer setzen [46], wie bei der andere Führungsschiene die Bohrstellen anzeichnen. Danach die Löcher bohren, und die Dübel einstecken, und alles an die Mauer befestigen. Dann bitte die Schrauben abschrauben [47], und den Kasten öffnen (unterteil) [48]



f) Lassen Sie den Panzer ganz nach unten, und den Kasten in die Fensternische befestigen (beide Seiten) [49]. Führen Sie den Gurt (Schnur) ins Raum [50]. Bei einen Rollläden mit elektrischem Antrieb müssen die Endpositionsbegrenzer eingestellt werden (mit einem Montagekabel). Dann die Steuerungselemente anschließen, gemäß mit der Montageanleitung (Antrieb, Zentrale, Steuerer usw.). Die Speiseleitung sollte gemäß mit elektrischem Installationsplan angeschlossen werden.



- g) Von der innere Seite [51], wo der Öffnungsausgang ist, die Gurt-/Schnurführung [52] mit Schrauben, zum Fensterrahmen befestigen [53].



- h) Nehmen Sie die Splinte raus [54], und heben Sie bitte den Deckel ab [55]. Den Wickler aufmachen. Schrauben Sie bitte den Wickler mit Bügel zum Fensterrahmen [56]. Befestigen Sie bitte die Schnur (Gurt) an den Hacken, wobei gleichzeitig halten Sie bitte das Federgehäuse fest. Danach drehen Sie bitte und lockern Sie die Blockade [57]. Nach der Montage des Wicklers, den Panzer runterlassen, und auf die Plasticscheibe 2-3 Schnur-/Gurtwindungen aufrollen [58]. Das Gehäuse des Wicklers schliessen [59].

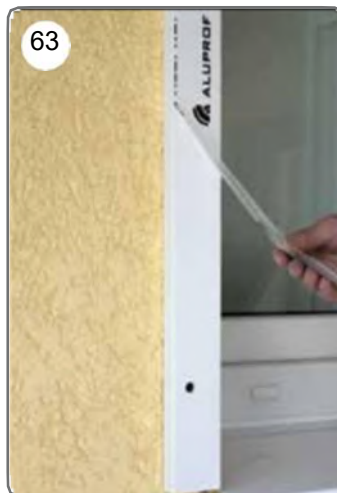


- i) Bitte überprüfen Sie, ob alle Verbindungen ordnungsgemäß durchgeführt wurden.
j) Bitte überprüfen Sie, ob der Rollladen funktioniert.

k) Bitte den Rollladenkasten schlissen [60] und befestigen (Unterteil) [61].



l) Bitte nehmen Sie die Schutzfolie von den Kästen [62], Führungsschienen [63] und anderen Elementen ab. Die Löcher in Führungsschienen verschließen [64].



m) Bitte eine Schulung von Rollladenbedienung durchführen.

n) Geben Sie bitte dem Benutzer die Bedienungs- und Wartungsanleitung, und die Garantie. Bitte den Übergabeprotokoll unterschreiben.

ROLLADEN

Nach Maß

Nr 1



Bergertech.de ist ein Ort, an dem Sie die hochwertigsten Kontrollsysteme und Zubehörteile für Außenrollläden finden. Wir haben eine breite Palette, einschließlich: Rollladenmotoren, Rollladenfernbedienungen und anderes Rollladenzubehör.

Unser Vorteil ist effizienter Service, schnelle Lieferung an einen ausgewählten Ort. Unser Shop ist ein kundenfreundlicher Ort.

Wir konzentrieren uns auf Professionalität, unsere Mitarbeiter sind bereit, Ihnen umfassende Antworten und Ratschläge zu technischen Parametern und zur Verwendung zu geben oder die angebotenen Produkte zu garantieren. Unser Sortiment basiert auf bewährten Produkten, die sich durch höchste Qualität bei gleichzeitigem Bedienkomfort auszeichnen. Tausende Kunden haben uns bereits vertraut, was uns zu weiteren Entwicklungen im Bereich der Steuerung und Bedienung sowie des Zubehörs für die Bedienung von Außen- und Innenrollläden motiviert.



ENTWERFEN SIE DAS AUSSENROLLO SELBST

- KOSTENLOSE LIEFERUNG
- 2 JAHRE GARANTIE
- BESTPREISGARANTIE
- EINFACHE MONTAGE



Address



TIMO Comfort Haus GmbH
Schulstr. 22
50767 Köln

Hotline



Telefon
+49 1590 2307 482
info@bergertech.de